



# ***NAGYECSED CSALÁDBARÁT JELLEGÉNEK VIZSGÁLATA***

**Diagnosztika (helyzetelemzés)**

**Debrecen, 2007. január**

Magyarország célba ér



Hewitt

MCCANN ERICKSON  
.....



# TARTALOMJEGYZÉK

<b>1. NAGYECSED HÁZTARTÁSAINAK FŐBB JELLEMZŐI .....</b>	<b>3</b>
1.1. A HÁZTARTÁSOKBAN JELLEMZŐ CSALÁDSZERKEZET .....	3
1.2. A HÁZTARTÁSOK ÖSSZETÉTELE .....	4
1.3. A HÁZTARTÁSOK JÖVEDELMI HELYZETE.....	5
<b>2. OKTATÁSI VAGY GYERMEKJÓLÉTI ALAPELLÁTÁST NYÚJTÓ INTÉZMÉNYEK ÉS SZOLGÁLTATÁSOK .....</b>	<b>8</b>
2.1. OKTATÁSI VAGY GYERMEKJÓLÉTI ALAPELLÁTÁST NYÚJTÓ INTÉZMÉNYEK ÉS SZOLGÁLTATÁSOK NAGYECSEDEN .....	8
2.2. OKTATÁSI VAGY GYERMEKJÓLÉTI ALAPELLÁTÁST NYÚJTÓ INTÉZMÉNYEK ÉS SZOLGÁLTATÁSOK IGÉNYBEVÉTELE .....	8
2.3. OKTATÁSI VAGY GYERMEKJÓLÉTI ALAPELLÁTÁST NYÚJTÓ INTÉZMÉNYEK ÉS SZOLGÁLTATÁSOK SZÍNVONALÁVAL VALÓ ELÉGEDETTSÉG .....	10
<b>3. SZOCIÁLIS INTÉZMÉNYEK ÉS SZOLGÁLTATÁSOK .....</b>	<b>10</b>
3.1. SZOCIÁLIS INTÉZMÉNYEK ÉS SZOLGÁLTATÁSOK NAGYECSEDEN .....	10
3.2. SZOCIÁLIS INTÉZMÉNYEK ÉS SZOLGÁLTATÁSOK IGÉNYBEVÉTELE .....	11
3.3. SZOCIÁLIS INTÉZMÉNYEK ÉS SZOLGÁLTATÁSOK SZÍNVONALÁVAL VALÓ ELÉGEDETTSÉG.....	13
<b>4. EGÉSZSÉGÜGYI INTÉZMÉNYEK ÉS SZOLGÁLTATÁSOK .....</b>	<b>13</b>
4.1. EGÉSZSÉGÜGYI INTÉZMÉNYEK ÉS SZOLGÁLTATÁSOK NAGYECSEDEN.....	13
4.2. EGÉSZSÉGÜGYI INTÉZMÉNYEK ÉS SZOLGÁLTATÁSOK IGÉNYBEVÉTELE.....	14
4.3. EGÉSZSÉGÜGYI INTÉZMÉNYEK ÉS SZOLGÁLTATÁSOK SZÍNVONALÁVAL VALÓ ELÉGEDETTSÉG.....	15
<b>5. KULTURÁLIS, SPORT ÉS SZABADIDŐS INTÉZMÉNYEK ÉS SZOLGÁLTATÁSOK .....</b>	<b>16</b>
5.1. KULTURÁLIS, SPORT ÉS SZABADIDŐS INTÉZMÉNYEK ÉS SZOLGÁLTATÁSOK NAGYECSEDEN .....	16
5.2. KULTURÁLIS, SPORT ÉS SZABADIDŐS INTÉZMÉNYEK ÉS SZOLGÁLTATÁSOK IGÉNYBEVÉTELE .....	16
<b>6. LAKÓKÖRNYEZET BIZTONSÁGA, KOMFORTOSSÁGA.....</b>	<b>19</b>
<b>7. KÖZSZOLGÁLTATÁSOK.....</b>	<b>21</b>
7.1. A KÖZSZOLGÁLTATÓK SZOLGÁLTATÁSAINAK SZÍNVONALA.....	21
7.2. TÖMEGKÖZLEKEDÉS SZÍNVONALA.....	23
<b>8. PIACI ALAPÚ SZOLGÁLTATÁSOK .....</b>	<b>24</b>
<b>9. MUNKAHELYI ÉS CSALÁDI KÖTELEZETTSÉGEK ÖSSZEANGOLÁSA.....</b>	<b>26</b>
<b>10. ÖSSZEGZÉS .....</b>	<b>27</b>
<b>11. SZÜKSÉGES BEAVATKOZÁSOK.....</b>	<b>28</b>

## Bevezető

A Szabolcs-Szatmár-Bereg megyei Mátészalkai kistérségben fekvő Nagyecsed lakosság száma – a 2001. évi népszámlálás továbbvezetett adatai szerint – 2006-ra meghaladta a 7400 főt. Jelen kutatásba a 2 293 háztartás 14%-át vontuk be, így minden hetedik, összesen 320 háztartás szolgáltatott adatokat a kérdőíves felmérés során.

A közölt adatok hibahatára a válaszadók számától és válaszok szóródásától függően változik, de jellemzően legalább +/- 5%.

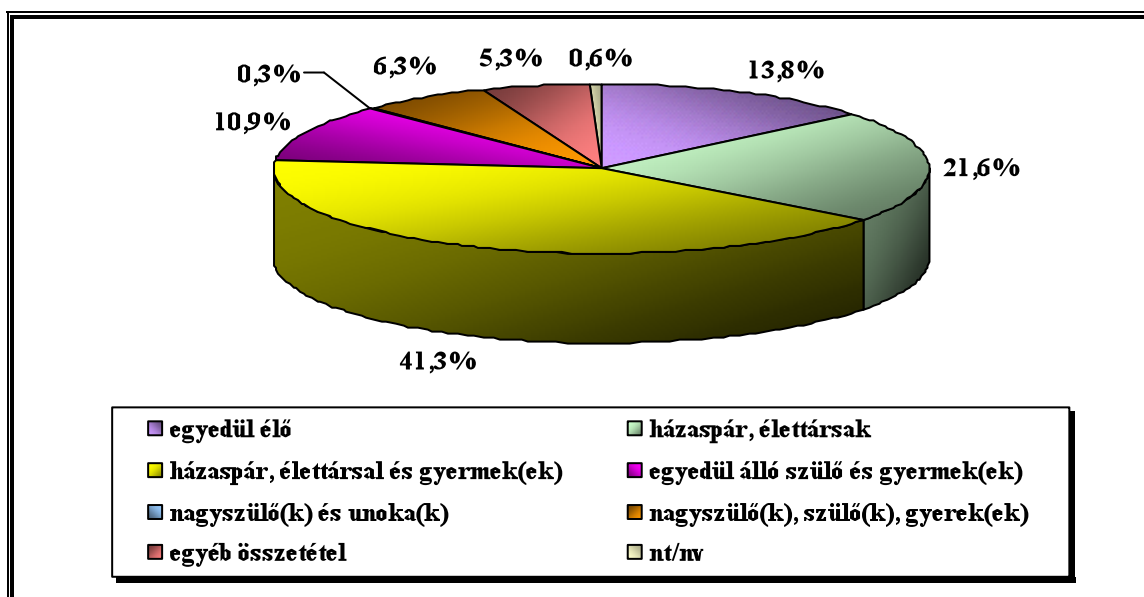
## 1. Nagyecsed háztartásainak főbb jellemzői

A Szabolcs-Szatmár-Bereg megyei Mátészalkai kistérségben fekvő Nagyecsed lakosság száma – a 2001. évi népszámlálás továbbvezetett adatai szerint – 2006-ra meghaladta a 7400 főt. Jelen kutatásba a 2 293 háztartás 14%-át vontuk be, így minden hetedik, összesen 320 háztartás szolgáltatott adatokat a kérdőíves felmérés során.

### 1.1. A háztartásokban jellemző családszerkezet

Nagyecsedben a válaszadó háztartások többsége (52,2%) két generációs, általában (41,3%) házaspár vagy élettárs és gyermekük/gyermekeik, ritkábban (10,9%) egyedülálló szülő és gyermeke(i) lagnak együtt. Jelentős továbbá az egyedülállók (13,8%), valamint a házaspárok, illetve élettársak (21,6%) alkotta háztartások aránya. 10% alatt marad a három generációs háztartások (6,3%) aránya, illetve 5,3%-ban megjelennek egyéb, egyedi összetételű háztartások (például testvérek, távolabbi rokonok együttélése). (1. ábra)

1. ábra A válaszadók családszerkezet szerinti megoszlása (%)



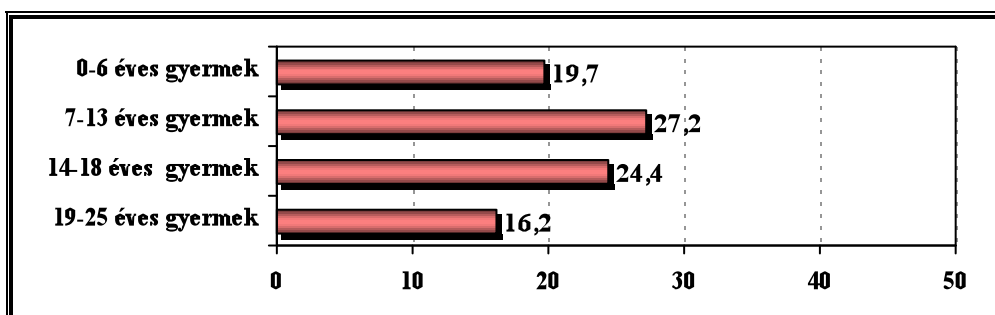
## 1.2. A háztartások összetétele

A válaszadó háztartások létszáma 1 és 11 között változik, de általában 5 fő, vagy annál kevesebb alkot egy életközösséget Nagyecsedén, az átlagos létszám 3,4 fő (szórás: 1,68). Leggyakoribbak a 2 fős háztartások (21,3%), e mellett valamivel kisebb arányban van jelen 4 fős (19,4%), 5 fős (17,8%), 3 fős (16,9%) és 1 fős (13,4%) háztartás. Említésre méltó még a 6 fős háztartások aránya (5,9%); ettől nagyobb létszámú közösségek csak néhány esetben fordulnak elő.

A kutatásban bevont háztartások több mint felében (56,6%) nevelnek legalább egy gyermeket, az átlagos gyermekszám az összes válaszadó háztartásra nézve 1,2 fő, a gyermeket nevelő háztartásokban 2,09 fő (szórás: 1,09). A háztartások negyedében (25%) (tehát a gyermeket nevelő háztartások közel felében) 2 gyermek van, 16,6%-ában 1, míg 10,9%-ában 3 és 3,1%-ában 4 gyermek van – ettől magasabb gyermekszám eseti jelleggel fordul elő.

A különböző korosztályok eltérő arányban képviseltetik magukat a válaszadó háztartásokban (2. ábra), leggyakoribb az általános- és középiskolás korcsoport: legalább egy tanköteles korú gyermek van a háztartások több, mint felében (51,6%). Az általános iskolás korosztály (7-13 éves) a háztartások 27,2%-ában előfordul, legtöbb esetben (16,9%) 1 gyermek tartozik ebbe a korcsoportba, az esetek 7,8%-ában 2, illetve előfordul az is, hogy 3 vagy 4 gyermek is ebből a korosztályból kerül ki egy háztartáson belül. A középiskolás korcsoport (14-18 éves) a háztartások 24,4%-ában megjelenik, szintén elsősorban (18,8%) 1 ilyen korú gyermek van egy közösségben. A háztartások közel ötödében (19,7%) nevelnek 0-6 éves korú gyermeket, egy életközösségben általában (12,5%) 1 ilyen korú gyermek van, ritkábban (6,3%) 2, néhány esetben 3. A nagykorú, de még eltartott 19-25 év közötti gyermekkel rendelkező háztartások aránya 16,2%, döntő többségben 1 gyermek tartozik ebbe a korcsoportba egy háztartásban. Kifejezetten ritka tehát, hogy egy háztartáson belül több gyermek is ugyanabba a korosztályba tartozik, az említésre méltó néhány eset a fiatalabb (0-6 és 7-13 éves) korosztályokhoz kötődik.

2. ábra Eltartottal rendelkező háztartások aránya (%)



A KSH népszámlálási adatai szerint a nagyecsedei háztartások megközelítőleg 60%-ában egyáltalán nincs foglalkoztatott, csak regisztrált munkanélküli, inaktív kereső, illetve kizárólag eltartott. Ez a szám jóval meghaladja az országos arányt, de magasabb a Szabolcs-Szatmár-Bereg megyeinél is.

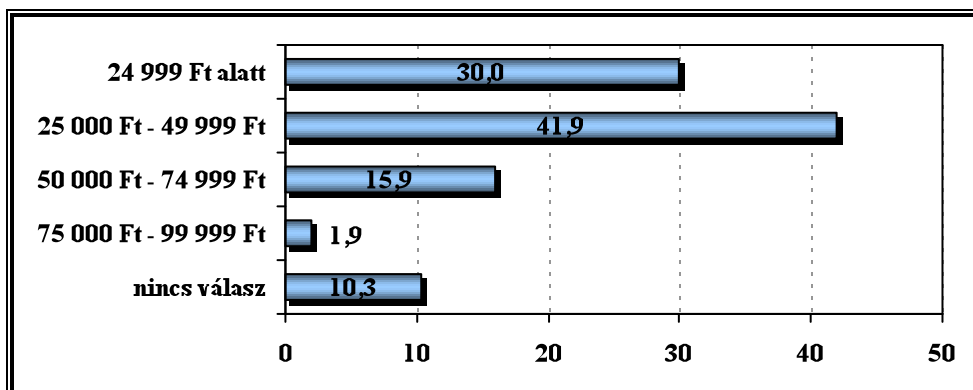
### **1.3. A háztartások jövedelmi helyzete**

A kérdőíves kutatás során a háztartások jövedelmi helyzete több különböző mutatóval került feltérképezésre: a havi nettó összjövedelemből a háztartás létszáma segítségével kiszámolható egy főre eső havi jövedelem beszédes objektív mutató, e mellett a válaszadók szubjektíven is megítélték anyagi helyzetüket az elmúlt év változásainak tükrében, illetve a takarékosági lehetőségeik értékelésével. Természetesen figyelembe kell venni azt a jövedelmi vizsgálatokra vonatkozó általános tapasztalati tényt, hogy annak ellenére, hogy nem szükséges megjelölniük jövedelmük forrását, a válaszadók többnyire csak „hivatalos” jövedelmüket vallják be, a háztájiból, szürke- és feketegazdaságból származó bevételeiket nem veszik figyelembe havi nettó jövedelmük meghatározásánál.

A kutatás során megkérdezett nagyecsedei háztartásoknak csak 8,4%-a nem akart vagy nem tudott válaszolni a havi nettó összjövedelmet firtató kérdésre, így jelentős adatbázis áll rendelkezésre ehhez a mutatóhoz. A válaszadó háztartások havi nettó összjövedelme 12 000 Ft és 350 000 Ft között mozog, az átlag 98 962 Ft (szórás: 49 622) – az országos átlag 2006-ban 177 362 Ft, tehát a különbség a korábban említett fenntartások figyelembe vételével is hatalmas. Az egy háztartásban élők létszáma segítségével kiszámolt egy főre eső havi nettó jövedelem 2 000 Ft és 83 333 Ft közötti értékeket vesz fel, az átlag 34 802 Ft (szórás: 16 344), ami az országos átlagnak majdnem a fele (2006-ban 65 481 Ft). A jövedelmi helyzet áttekinthetőségének javításához csoportokba soroltuk az egy főre eső havi nettó jövedelmi adatokat, 25 000 Ft-os léptéket használva – az eredmény a 3. ábraán látható.

A jövedelmi csoportokba való besorolás után világossá válik, hogy a válaszadó háztartások döntő többségének, 71,9%-ának az egy főre eső havi nettó jövedelme kevesebb, mint 50 000 Ft, ami jelentősen elmarad az országos átlagtól (65 481 Ft). A helyzet komorságát fokozza, hogy a válaszadó háztartások 30%-ában ez az érték még a 25 000 Ft-ot sem éri el – viszonyításképp megjegyzendő, hogy a 2007-re előírányzott nyugdíjminimum 26 830 Ft. A háztartásoknak pusztán 15,9%-ában gazdálkodnak 50 000 Ft és 75 000 Ft közötti egy főre eső jövedelemmel, ettől magasabb bevétel pedig csak néhány válaszadó háztartásban fordult elő.

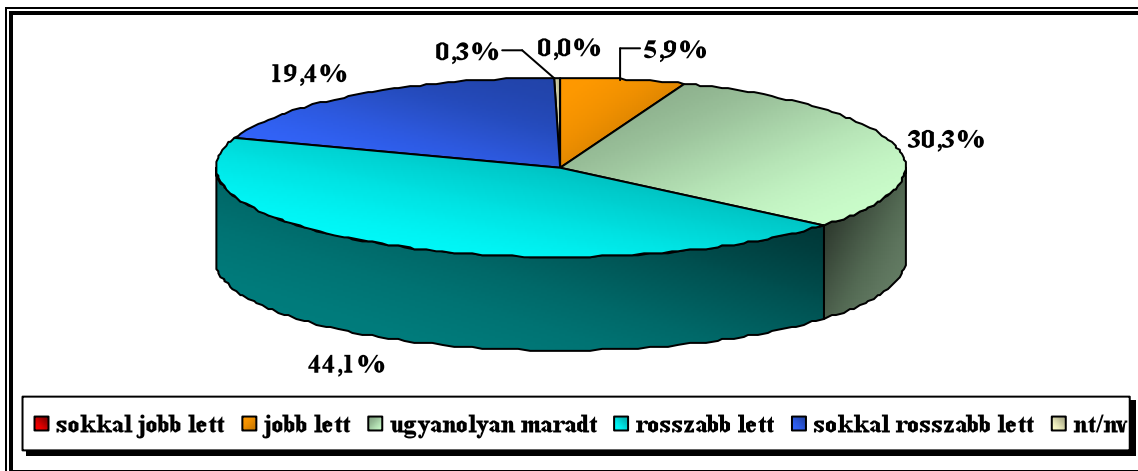
3. ábra Egy főre eső havi nettó jövedelem a háztartásokban (%)



Az egy főre eső havi nettó jövedelem jelentősen eltér az egyes családszerkezeti típusokban. Az egyedülállók közel 60%-a a harmadik jövedelmi csoportba (50 000 Ft – 74 999 Ft) tartozik, a házaspárok/élettársak 63,6%-a a második (25 000 Ft – 49 999 Ft) csoportba sorolható. A gyermeket nevelő háztartások közül a két szülő háztartások 54,7%-a az első (24 999 Ft alatti), 41%-a a második jövedelmi csoportba sorolható, az egy szülő háztartások 60,6%-a a második csoportba tartozik. Úgy tűnik tehát, hogy a gyermekek száma mellett a felnőttek számának növekedése is erőteljesen hozzájárul az anyagi helyzet romlásához, ami az alacsony jövedelmi színvonalra és a magas számú felnőtt korú eltartottra enged következtetni (munkanélküliség, gyes stb). A gyermekek számának növekedésével erősen gyengül az anyagi helyzet: a legalsó jövedelmi kategóriába a gyermekteleneknek csak 10,9%-a tartozik, míg az egy gyermekkel rendelkezőknek már 38,3%-a, a kétgyermekesek 44,8%-a, a háromgyermekesek 71%-a tartozik a havonta 25 000 Ft-nál kevesebb egy főre eső jövedelemmel gazdálkodók csoportjába.

A háztartások jövedelmének szubjektív megítélése párhuzamos eredményeket mutat az objektív számítások tanulságaival. (5. ábra) A háztartások 63,5%-a érzi úgy, hogy romlott az anyagi helyzete az elmúlt két évben, 30,3% pedig anyagi helyzetének stagnálásáról számolt be; javulást pusztán a válaszadó háztartások 5,9%-a érzékelt, jelentős pozitív irányú elmozdulást senki. Sem a különböző családszerkezetű háztartásokban, sem a háztartás létszámát, illetve a gyermekek számát tekintve nincs számottevő különbség az anyagi helyzet szubjektív megítélését tekintve, egyedüli kiemelkedő adat, hogy az egyedülállók 75%-a rosszabbnak tekinti anyagi helyzetét az elmúlt években jellemzőnél.

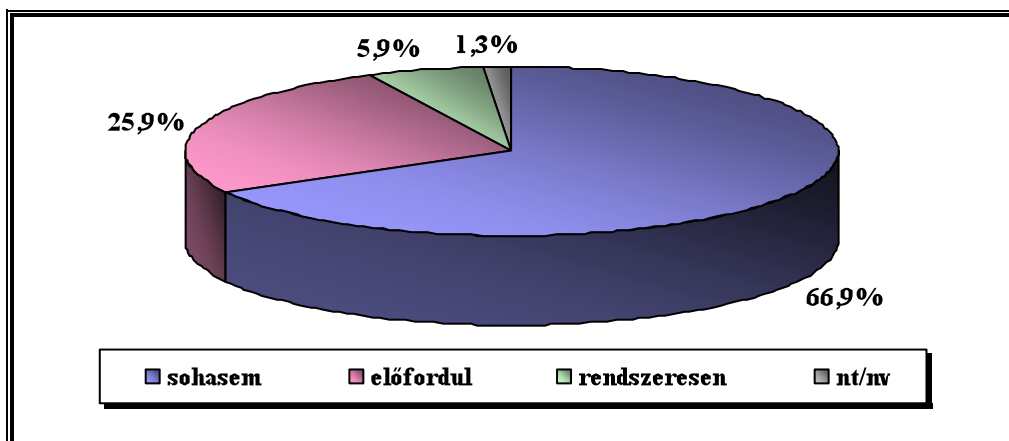
5. ábra A háztartások anyagi helyzete az elmúlt két évben (%)



Az objektívnek tekinthető egy főre eső havi jövedelem szerint kialakított csoportokat összevetve a szubjektív megítéléssel a két vizsgálati szempontot alátámasztó eredményeket kapunk: A legalsó jövedelmi csoportba (25 000 Ft alatti egy főre eső havi nettó jövedelem) tartozók 80,2%-a értékeli romlónak helyzetét. A 25 000 Ft és 50 000 Ft, valamint az 50 000 Ft és 75 000 Ft közötti egy főre eső havi nettó jövedelemmel rendelkező háztartások hasonlóan ítélik meg helyzetüket: közel 60%-uk romló, 33,6%, illetve 39,2%-uk változatlan anyagi kondícióról számol be.

A második alkalmazott szubjektív mutató a háztartások szokásos havi kiadások utáni megtakarítási lehetőségeire vonatkozik. (6. ábra)

6. ábra A háztartások megtakarítási lehetőségei a szokásos havi kiadások után (%)



Az eredmények teljes mértékben megfelelnek a nagyecsed-i válaszadó háztartások jövedelmi viszonyairól eddig kialakult képnek: 66,9%-uk sohasem tud takarékoskodni, 25,9%-a a háztartásoknak esetenként, 5,9%-a rendszeresen képes erre. A takarékoskodás lehetőségét és az anyagi helyzet változásának megítélését összevetve az előzőkhöz hasonlóan

egyértelmű képet láthatunk: a rosszabbodó anyagi helyzetűek több mint  $\frac{3}{4}$ -e sohasem tud takarékoskodni, ahogyan a stagnáló anyagi helyzetűek fele sem. Érdekes azonban, hogy az anyagi helyzetét javulónak érzékelők 31,6%-a sem képes soha félre tenni, és közel 50%-uknak sem rendszeresen, pusztán alkalmanként van erre lehetősége. Nincs kimutatható eltérés a megtakarítási lehetőségek között sem a családszerkezet, sem a háztartások összlétszáma, sem a gyermekszám különbségei szerint.

## **2. Oktatási vagy gyermekjóléti alapellátást nyújtó intézmények és szolgáltatások**

### **2.1. Oktatási vagy gyermekjóléti alapellátást nyújtó intézmények és szolgáltatások Nagyecseden**

Nagyecseden egyaránt rendelkezésre áll egy-egy bölcsőde, óvoda, általános- és középiskola.<sup>1</sup> Az önkormányzati fenntartású Városi Területi Bölcsőde 40 férőhelyes, maximális kihasználtsággal (120-130%) üzemel, a 0-2 éves korú gyermekek közel ötödét íratják be ide, ami jóval magasabb arány (négyeszerese), mint a kistérségi vagy a megyei érték.

A szintén önkormányzati Városi Napközi Otthonos Óvoda – hasonlóan a bölcsődéhez – 100% fölötti kapacitással működik, a 232 férőhelyre 2006-ban 250 megfelelő korú gyermek iratkozott be Nagyecseden, ez a megfelelő korú gyermekek közel 90%-a. Mind a kihasználtság, mind az óvodába járó gyermekek aránya közelít a megyei átlagértékekhez.

Nagyecsed általános iskolájában, a Dancs Lajos Ének-zene Tagozatos Általános és Zeneiskolában megoldott az általános és a művészeti, valamint a fogyatékos gyermekek oktatása egyaránt. A 2006-2007-es tanév kezdetekor 890, kizárólag Nagyecsedről származó tanulója volt az iskolának, a nyolc évfolyamban 43 osztályt alkotva.

A város egyetlen nem önkormányzati fenntartású oktatási intézménye az Ecsedi Báthori István Református Gimnázium és Kollégium, szakközépiskola nincs a településen.

### **2.2. Oktatási vagy gyermekjóléti alapellátást nyújtó intézmények és szolgáltatások igénybevétele**

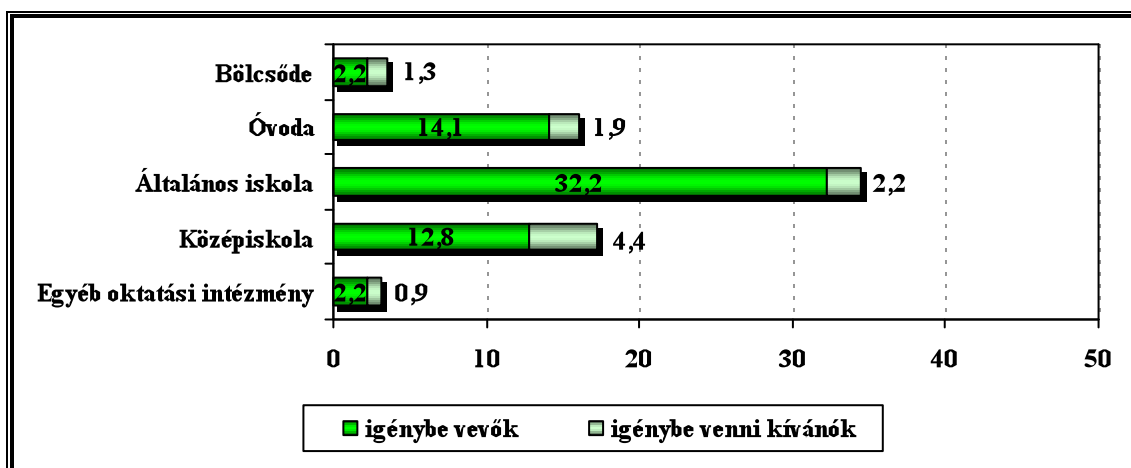
Az oktatási, illetve gyermekjóléti alapellátás intézményeinek igénybevétele értelemszerűen erősen kötődik a háztartásokban nevelt gyermekek életkorához. (7. ábra)

---

<sup>1</sup> Adatok forrása: Szabolcs-Szatmár-Bereg megyei közoktatás feladatellátási, intézményhálózat működtetési és fejlesztési terve



7. ábra Az oktatási és gyermekjóléti alapellátást jelenleg igénybe vevők és azokat igénybe venni kívánók aránya (%)



A válaszadó háztartások 19,7%-ában van legalább egy 0-6 év közötti gyermek, bölcsődét a háztartások 2,2%-a, óvodát 14,1%-a vesz jelenleg igénybe, további igény az intézmény szolgáltatásaira mindkét esetben csak néhány háztartásban jelentkezik. A válaszadó háztartások legnagyobb arányban jelenleg az általános iskolát veszik igénybe (32,2%), arányaiban számottevő további igény itt sem figyelhető meg. Az igénybe vételi arány valamivel meghaladja az alapvető általános iskolai korosztály jelenlétét (27,2%), ami arra enged következtetni, hogy a gyermekek egy részének az általános iskola elvégzése 8 évnél többet vesz igénybe. A középiskolába a háztartások 12,85%-ából jár legalább egy gyermek, és ennél az intézménynél jelentkezik további jelentős igény is: a háztartások további 4,4%-a szeretné középiskolába járatni a hozzá tartozó gyermeket. Megfelelő korú gyermek (14-18 éves) a háztartások 24,4%-ában van, tehát ezeknek a háztartásoknak a fele a helyi gimnáziumba járatja gyermekét, illetve további ötöde igényt fogalmaz meg erre vonatkozóan.

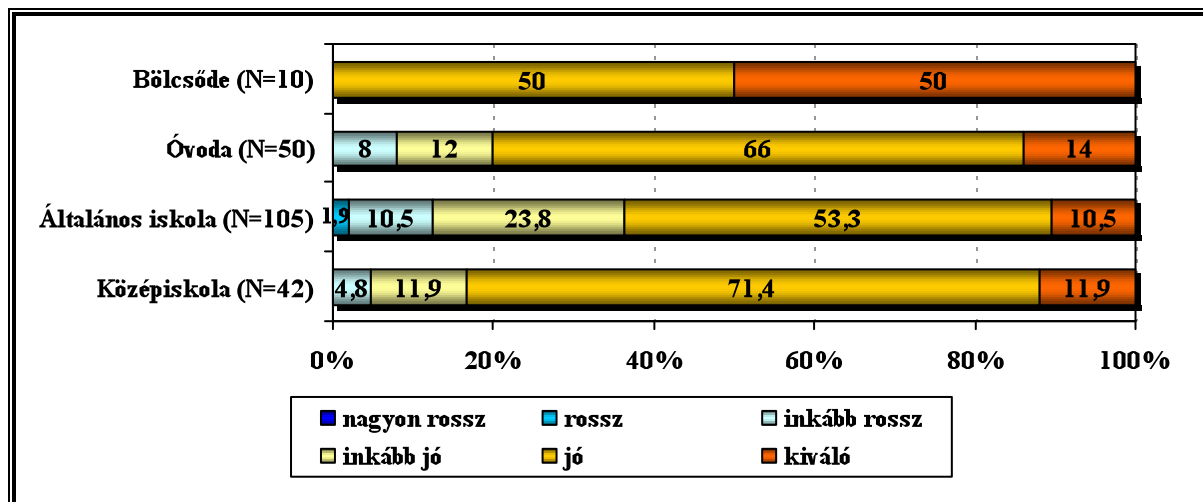
Az intézményeket igénybe vevő háztartások minden szolgáltatás esetében több mint 90%-ban a két alsó jövedelmi csoportból kerülnek ki, illetve elsősorban a legalsóból (egy főre eső havi nettó jövedelem 25 000 Ft alatt, illetve 25 000 Ft és 50 000 Ft között), ami valószínűsíthetően a korábban leírt magasabb gyermekszám – alacsonyabb egy főre eső jövedelem összefüggéssel magyarázható.

Az egyes oktatási, illetve gyermekjóléti alapellátást igénybe nem vevők lehetőséget kaptak a szolgáltatástól való távolmaradás indoklására. Minden intézmény esetében az érvényes választ adók több, mint 98%-a úgy nyilatkozott, hogy nincs szüksége az adott szolgáltatásra – még a középiskolára vonatkozóan is, a korábban említett igények ellenére.

### 2.3. Oktatási vagy gyermekjóléti alapellátást nyújtó intézmények és szolgáltatások színvonalával való elégedettség

Az egyes oktatási vagy gyermekjóléti alapellátást nyújtó intézményeket igénybe vevő háztartások értékelték az intézményekben kapott szolgáltatás minőségét. Elégedettségüket a 8. ábra mutatja be olyan módon, hogy 100% mindig az adott szolgáltatást igénybe vevő és érvényes választ adók száma (elemszám az egyes szolgáltatások mellett feltüntetve).

8. ábra Az oktatási és gyermekjóléti alapellátás minősítése az érvényes választ adók körében (%)



Világosan látható, hogy a szolgáltatásokat igénybe vevők döntő többsége kifejezetten pozitívan nyilatkozik az intézményekről, ha elégedettségük nem is maximális. Említésre méltó negatív minősítés csak az általános iskolára vonatkozóan jelenik meg, ahol a válaszadók 12,4%-a valamilyen mértékben elégedetlen. A minősítés nem mutat összefüggést sem gyermekszám, sem az anyagi helyzet különbségeivel.

## 3. Szociális intézmények és szolgáltatások

### 3.1. Szociális intézmények és szolgáltatások Nagyecseden

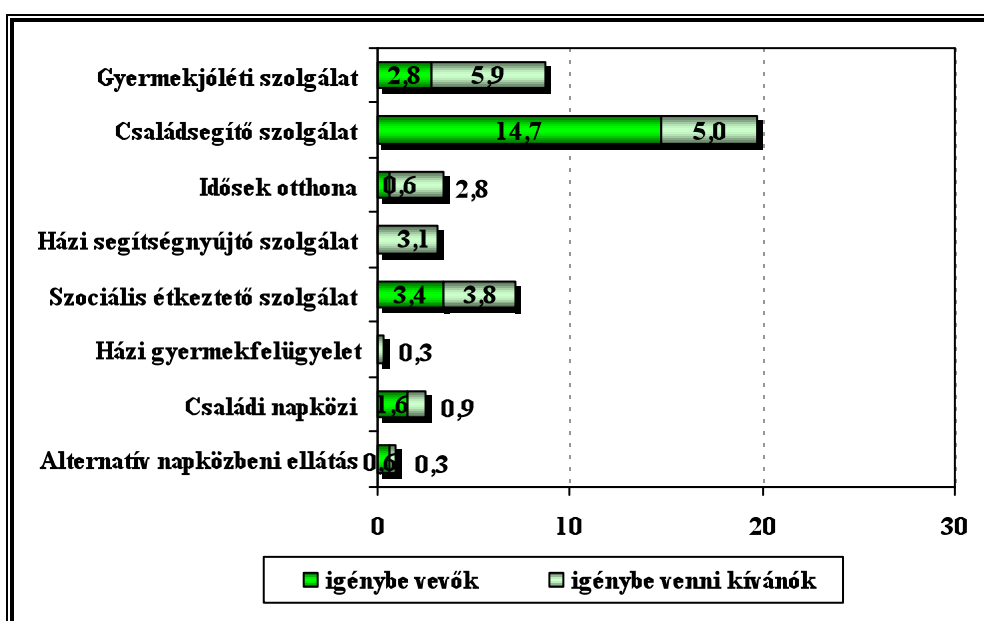
Nagyecsed szociális intézményei<sup>2</sup> az alapellátást tekintve rendelkezésre állnak, megoldott a szociális étkeztetés és a házi segítségnyújtás, illetve van családsegítő szolgálat és elérhető a gyermekjóléti szolgáltatás. Gyakorlatilag teljesen hiányoznak azonban a nappali ellátást, illetve az átmeneti és tartós elhelyezést biztosító intézmények, egyedül gyermekotthon működik Nagyecseden.

<sup>2</sup> Adatok forrása: Szabolcs-Szatmár-Bereg megye szociális szolgáltatás-tervezési koncepciója

### 3.2. Szociális intézmények és szolgáltatások igénybevétele

A Nagyecsedén rendelkezésre álló szociális intézmények közül a válaszadó háztartások legnagyobb arányban (14,7%) a családsegítő szolgálattal vannak kapcsolatban, illetve további igény is megjelenik: a háztartások 5%-a szívesen igénybe venné ezt a szolgáltatást. Érdeemi jelenlegi igénybevétel a szociális étkeztető szolgálat (3,4%) és a gyermekjóléti szolgálat (2,8%) esetében tapasztalható, valamint mindkét intézménynél a további igénybevételi szándék meghaladja a jelenlegi igénybevételi arányt, különösen a gyermekjóléti szolgálatot tekintve (a háztartások további 5,9%-a). (9. ábra)

9. ábra A szociális intézményeket és szolgáltatásokat jelenleg igénybe vevők és azokat igénybe venni kívánók aránya (%)



A többi szociális intézménnyel, illetve szolgáltatással csak néhány háztartás van jelenleg kapcsolatban, értékelhető igény azonban felmerül az idősek otthona (2,8%) és a házi segítségnyújtó szolgálat (3,1%) esetében. Előbbi nincs a településen – a jelenleg igénybe vevő háztartás más település ilyen típusú intézményére vonatkozik, az utóbbi működik ugyan a településen, ám a válaszadó háztartások egyike sem használja szolgáltatásait.

A családsegítő szolgálatot igénybe vevők tipikus háztartások: mindegyikük gyermeket nevel, illetve a két alsó jövedelmi csoport egyikébe tartozik. (A háztartások 77,5%-a 25 000 Ft alatti, 22,5%-a 25 000 Ft és 50 000 Ft közötti egy főre eső havi nettó jövedelemmel rendelkezik.) Ha a mintában lévő legalsó jövedelmi csoportba tartozó háztartásokat vizsgáljuk, akkor kiderül, hogy ezek egyharmada kapcsolatban van a családsegítő szolgálattal.

A szociális intézményekkel jelenleg kapcsolatban nem lévők indokolták az intézményektől való távolmaradást. Az 1. Táblázatban a szolgáltatást igénybe nem vevők közül csak a kérdésre érvényes választ adó háztartások szerepelnek, az elemszám minden intézménynél külön feltüntetve (N=x).

**1. Táblázat A szociális intézményeket és szolgáltatásokat igénybe nem vevők indoklása az érvényes választ adók körében (%)**

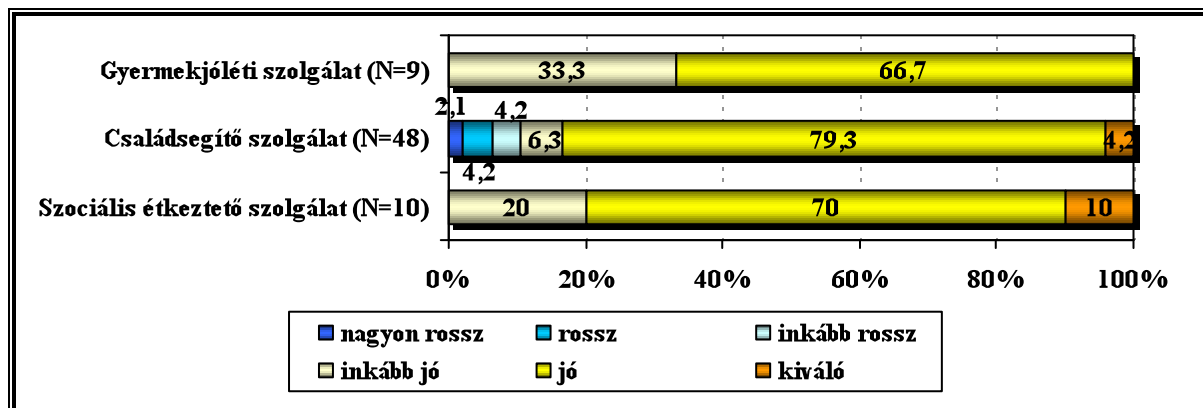
	Gyermekjóléti szolgálat (N=307)	Családsegítő szolgálat (N=267)	Idősek otthona (N=309)	Házi segítségnyújtó szolgálat (N=316)	Szociális étkeztető szolgálat (N=303)	Házi gyermekfelügyelet (N=317)	Családi napközi (N=308)	Alternatív napközbeni ellátás (N=309)
Tudomása szerint nincs a településen ilyen szolgáltatás	7,2	0,4	0,3	1,9	1	1,3	0,6	1
A szolgáltatás "szűk kapacitású"	0,3	2,6	0	0,9	1,3	0	0,3	0,3
Nincs megelégedve a szolgáltatás minőségével	0	0	0	0	0,3	0	0,3	0
Nehezen megközelíthető	0	0	0	0	0	0	0	0
Eddig eszébe sem jutott	1,3	1,1	1,3	0,9	1,7	0	0	0
Nincs rá szüksége	87,3	90,6	93,2	90,5	90,4	95	94,8	95,1
A családja ellenzi	2,6	3	4,2	4,4	4	2	2,9	2,6
Egyéb indoklás	1,3	2,2	1	1,3	1,3	0,9	1	1

A táblázat adatainak legfontosabb tanulsága, hogy a szociális szolgáltatásoktól való távolmaradás leggyakoribb oka a válaszadó háztartások körében az adott szükséglet hiánya (egy kivétellel 90% fölött). E mellett azonban több más indoklás is megjelenik: Szembetűnő, hogy minden szolgáltatás esetében megjelenik a „család ellenzi” típusú indoklás, 2 és 4,4% közötti értékekben. A szolgáltatás létezésével kapcsolatos információhiány a gyermekvédelmi szolgáltatás esetében szembeszökő (7,2%), a kapacitás szűkösségére való hivatkozás pedig a családsegítő szolgálatnál merül fel (2,6%). Pozitív kicsengésű, hogy a nehéz megközelíthetőség soha, a szolgáltatás minőségével való elégedetlenség csupán egy szolgáltatásnál, egyetlen esetben jelenik meg.

### 3.3. Szociális intézmények és szolgáltatások színvonalával való elégedettség

Az egyes szociális intézményeket és szolgáltatásokat igénybe vevők minősítették a kapott szolgáltatásokat. A 10. ábra a településen működő, három leginkább igénybe vett szolgáltatás megítélését mutatja be.

10. ábra A szociális intézmények és szolgáltatások minősítése az érvényes választ adók körében (%)



A kevés számú háztartás által igénybe vett, így minősített gyermekjóléti és szociális étkeztető szolgálat megítélése teljes mértékben pozitív, és a többek által használt családsegítő szolgáltatás is kifejezetten pozitív értékelést kapott, negatív véleménnyel az igénybevevők pusztán 10,5%-a van. A megítélésben a válaszadó háztartások egyik sajátossága (létszám, gyerekszám, jövedelmi helyzet) sem matematikailag kimutatható befolyásoló tényező.

## 4. Egészségügyi intézmények és szolgáltatások

### 4.1. Egészségügyi intézmények és szolgáltatások Nagyecsedén

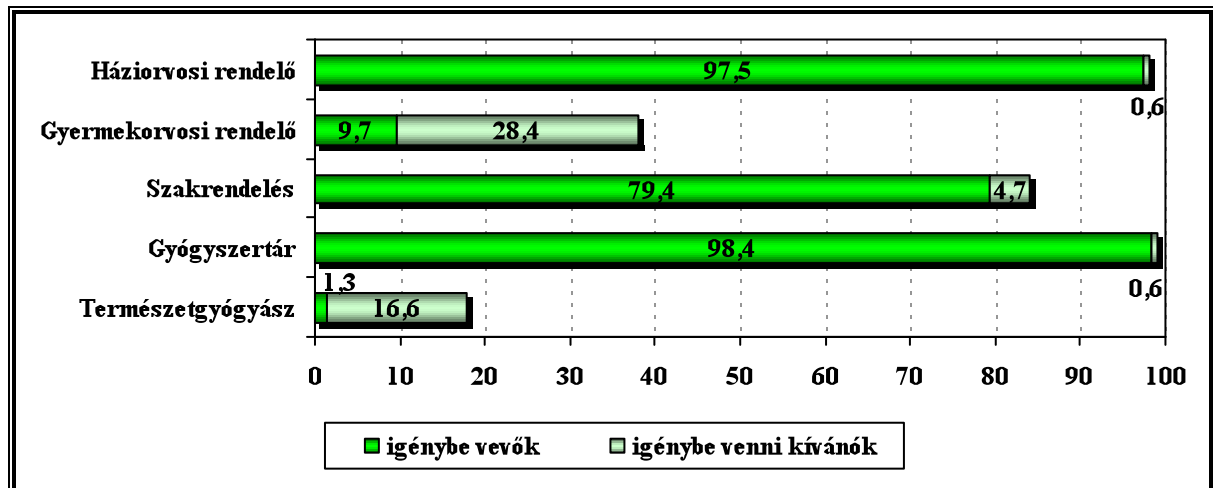
A nagyecsedei egészségügyi intézmények és szolgáltatások meglehetősen szűk körűek a kínálatot és a kapacitást tekintve egyaránt<sup>3</sup>. Három házi orvos áll a lakosság rendelkezésére, így az egy orvosra jutó felnőttek száma 1 778 fő, ami ugyan meghaladja az optimális praxisméretet (1500 lakos/orvos), de még így is a pozitív település-példák közé sorolható mind kistérségi, mind megyei viszonylatban. Gyermekorvos ellenben egyáltalán nincs, holott a gyermekkorú lakosság aránya 25% Nagyecsedén, ami meghaladja a kistérségi és megyei arányszámot egyaránt. Egy gyógyszertár található a településen, ám járóbeteg szakellátás, kórház, illetve mentőállomás nincs.

<sup>3</sup> Adatok forrása: 2001. évi népszámlálás adatai és Szabolcs-Szatmár-Bereg Megye Egészségügyi fejlesztési koncepciója és stratégiai programja

## 4.2. Egészségügyi intézmények és szolgáltatások igénybevétele

A különböző egészségügyi intézmények és szolgáltatásokkal való jelenlegi kapcsolat és a további igények kifejezetten különbözőek. (12. ábra)

12. ábra Az egészségügyi intézményeket és szolgáltatásokat jelenleg igénybe vevők és azokat igénybe venni kívánók aránya (%)



Háziorvoshoz és gyógyszertárba a válaszadó háztartások majdnem mindegyike jár (97,4% és 98,4%), a településen szintén megtalálható természetgyógyászhoz azonban csak néhányan, viszont jelentős igény (a válaszadó háztartások 16,6%-a) tapasztalható a szolgáltatásra.

A kielégítetlen szükségletek hangsúlyozottan jelennek meg a településen nem elérhető gyermekorvosi és szakellátási szolgáltatásokra: Más településre a háztartások 9,7%-a viszi át gyermekét, illetve további 28,4% fejezte ki az igényét helyi gyermekorvosi rendelőre. Hasonlóan nem Nagyecsedben, de szakrendelést látogat a kutatásba bevont háztartások 79,4%-a, valamint 4,7% szintén igényli ezt az egészségügyi szolgáltatást. Az a tény, hogy a háztartások több mint háromnegyede vállalja az utazást a szakellátás igénybevételéért, olyan általánosan jellemző rossz egészségügyi állapotra enged következtetni, amely erősen felveti a szakellátások legalább egy részének helyi kiépítését.

Az egyes egészségügyi intézmények és szolgáltatások jelenlegi, illetve kívánatos igénybe vétele nincs az értelemszerű összefüggéseken kívül (gyermekkel rendelkező háztartások – gyermekorvosi rendelés) egyéb tényezővel kimutatható kapcsolatban.

A kutatás során az intézményektől, szolgáltatásoktól távol maradók indokolták ennek okát. A háziorvosi rendelő és a gyógyszertár esetében ebben a kérdésben természetesen nincs értelme a néhány háztartás válasza alapján általános következtetést levonni. A gyermekorvosi rendelést igénybe nem vevők közel 50%-a hívta fel a figyelmet a szolgáltatás hiányára, ezzel

közvetett módon egy igényt is jelezve, míg e csoport másik felének nincs igénye a szolgáltatásra – ám meglepő módon az e választ adók pusztán fele gyermektelen háztartás, a másik (valamivel kisebb) részének legalább egy gyermek van a háztartásban. A szakrendelést igénybe nem vevő, a kérdésre érvényes választ adók kétharmada nem érzi szükségét szakellátás elérhetőségének, egy részük azonban jelzi a szolgáltatás-típus lokális hiányát. Természetgyógyászra szintén nincs látható szükség – az érvényesen válaszoló, eddig ilyen szolgáltatással nem élő válaszadók 64,3%-a jelölte meg ezt az indoklást, 31,8%-uk felveti a szolgáltatás hiányát is.

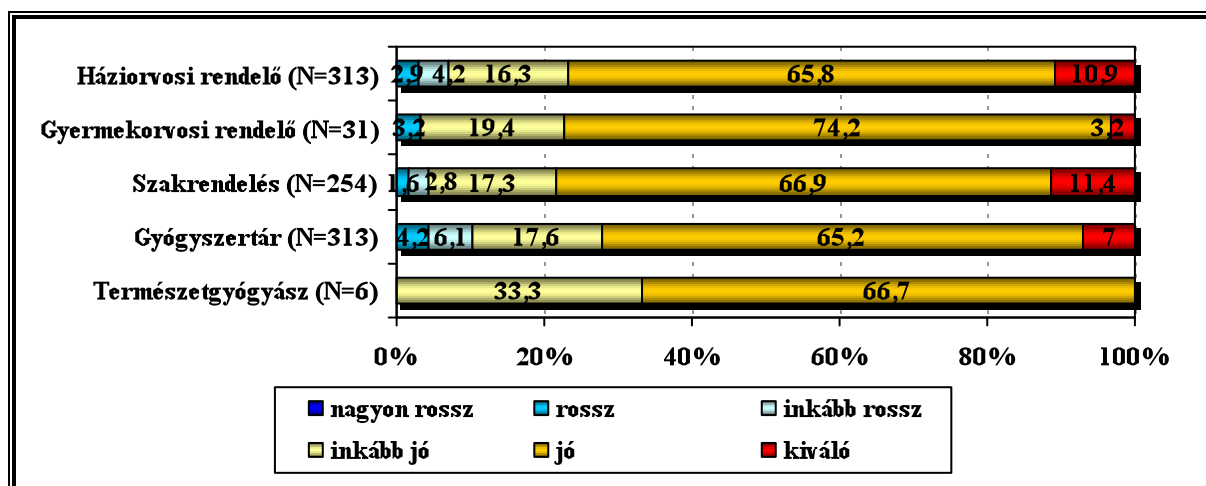
#### 4.3. Egészségügyi intézmények és szolgáltatások színvonalával való elégedettség

Az intézményeket és szolgáltatásokat igénybe vevők minősítették a kapott ellátást; ennek eredményét a 13. ábra mutatja be olyan módon, hogy minden szolgáltatás esetén a 100%-ot az igénybe vevő és értékelő válaszadó háztartások száma adja, mely elemszám minden szolgáltatás esetében feltüntetésre került (N=x).

Alapvetően minden igénybe vett szolgáltatással elégedettek a válaszadó háztartások, a többségük által használtak között saját elemszámán belül a szakrendelések kapták a legmagasabb pozitív irányú minősítést, a háziorvosi ellátás és a gyógyszertár esetén is látható egy 10% körül mozgó, kisebb vagy nagyobb mértékben elégedetlen réteg.

Az elégedettségi mutatók olyan mértékben egybehangzóak, hogy nincs lehetőség a háztartások közötti létszám vagy anyagi helyzetet érintő különbségek szerint differenciát keresni a szolgáltatások minősítése között, illetve értelemszerűen a szolgáltatást igénybe vevők közötti – egyébként logikus – különbségek mutathatók ki.

13. ábra Az egészségügyi intézmények és szolgáltatások minősítése az érvényes választ adók körében (%)



## **5. Kulturális, sport és szabadidős intézmények és szolgáltatások**

### **5.1. Kulturális, sport és szabadidős intézmények és szolgáltatások Nagyecsed**

Nagyecsedben viszonylag szűk az állandóan elérhető és igénybe vehető kulturális, sport és szabadidős intézmények és szolgáltatások köre, különösen sportlétesítményekben szenved hiányt a település. A kulturális és szórakozási lehetőséget nyújtó intézmények közül könyvtár, múzeum és mozi várja a látogatókat; a Berey József Helytörténeti Gyűjtemény és Galéria, valamint a Vízügyi Technikatörténeti Gyűjtemény mellett a Villanytelep ipari műemléket, Millecentenáriumot, Rákóczi és más egyéb emlékműveket, emléktáblákat, a Sárvár dombi monostor maradványait és több templomot tekinthetnek meg az érdeklődők. A sportolási lehetőségek gyakorlatilag teljes hiánya és a kevés számú szabadidős szolgáltatás miatt az önkormányzat sportcsarnok és uszoda építését tervezi<sup>4</sup>.

### **5.2. Kulturális, sport és szabadidős intézmények és szolgáltatások igénybevétele**

A 14. ábra mutatja be a különböző állandó és alkalmi kulturális, sport és szabadidős intézmények és szolgáltatások igénybe vételének arányát a válaszadó háztartások körében, illetve a további igények megjelenését. Csak a jelenlegi igénybevételt tekintve kiemelkedik az alkalmi, közösségi szolgáltatások preferálása: a falunapot a kutatásban résztvevő háztartások 78,1%-a látogatja, az egyházi rendezvényeket és ünnepeket 46,9%-uk. A kulturális élet szinterei közül a könyvtár a leginkább népszerű, a háztartások 23,1%-a jár a helyi könyvtárba. Nagyecsed kevés számú sportolásra alkalmas létesítménye (szabadtéri futballpálya) is rendkívül népszerű: 22,2%-a a válaszadó háztartásoknak használja azt.

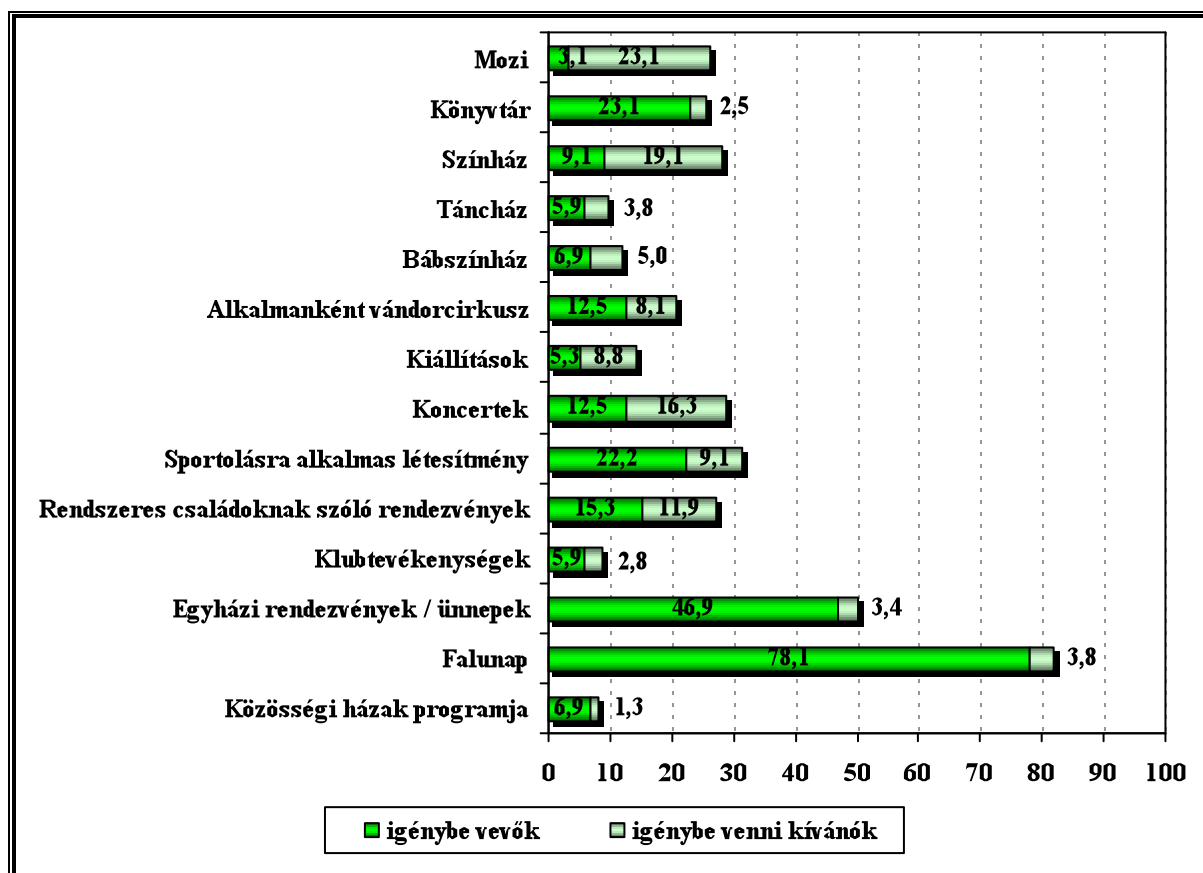
A további igénybe vételi szándék egyéb intézményeket és szolgáltatásokat is kiemel: a jelenleg (kutatási körünkben) alacsony látogatottságú moziba a háztartások 23,1%-a szívesen járna, komoly igény fogalmazódik meg a jelenleg a háztartások megközelítőleg 10%-ában igénybe vett színházi előadások (19,1%), koncertek (16,3%) és rendszeres családi rendezvények (11,9%) iránt.

---

<sup>4</sup> Adatok forrása: [www.nagyecsed.hu](http://www.nagyecsed.hu)



14. ábra A kulturális, sport és szabadidős intézményeket és szolgáltatásokat jelenleg igénybe vevők és azokat igénybe venni kívánók aránya (%)



Az egyes intézmények és szolgáltatások igénybe vételének és a válaszadó háztartások családszerkezetének összevetésével feltűnik, hogy a gyermeket nevelő háztartások, élettársak veszik igénybe elsősorban az összes, a háztartások legalább 20%-a által használt lehetőséget, de míg a könyvtár és a sportolásra alkalmas létesítmények látogatóinak ők adják a döntő többségét, addig a falunap és az egyházi rendezvények más családszerkezeti típusú háztartásokban is hasonlóan népszerűek. A további igények alakulása is ebben a stílusban folytatódik: a mozit, színházat és koncerteket is elsősorban a gyermekes háztartások, élettársak szeretnék használni. Hasonló összefüggés más háztartási jellemzők és a szolgáltatások igénybe vétele között nem kimutatható.

Mivel a szolgáltatások többségét nem veszik igénybe a válaszadó nagyecsedű háztartások, kifejezetten érdekes lehet ennek indoklása. A 2. Táblázat a szolgáltatásokat jelenleg nem használók közül érvényes választ, indoklást megjelölők (elemszámuk szolgáltatásonként feltüntetve) által említett okokat arányosan mutatja be.

**2. Táblázat A kulturális, sport és szabadidős intézményeket és szolgáltatásokat igénybe nem vevők indoklása az érvényes választ adók között (%)**

	Nincs rá pénze	Tudomása szerint nincs a településen ilyen szolgáltatás	A szolgáltatás "szűk kapacitású"	Nincs megelégedve a szolgáltatás minőségével	Nehezen megközelíthető	A nyitvatartási ideje nem megfelelő	Eddig eszébe sem jutott	Nincs rá szüksége	Egyéb indoklás
Mozi (N=298)	3,4	25,5	4,7	0,7		0,3	1,7	63,1	0,7
Könyvtár (N=239)	0,4	0,4	0,4	0,4			2,9	95	0,4
Színház (N=278)	3,6	24,8	1,4				0,7	69,1	0,4
Táncház (N=288)	0,7	8	0,3				1	89,6	0,3
Bábszínház (N=284)		9,2	0,7				0,7	89,1	0,4
Alkalmanként vándorcirkusz (N=272)	0,7	9,6	0,4	1,8			0,4	86,4	0,7
Kiállítások (N=292)	1	14,7	1,7				0,3	81,8	0,3
Koncertek (N=273)	3,3	20,1	1,5	1,1				73,6	0,4
Sportolásra alkalmas létesítmény (N=249)	0,4	7,2	2	3,6			1,2	85,1	0,4
Rendszeres családoknak szóló rendezvények (N=259)	1,2	16,2	0,8	1,2			1,5	78,8	0,4
Klubtevékenységek (N=294)	0,3	7,1	0,7	0,3			2,7	88,1	0,7
Egyházi ünnepek és rendezvények (N=170)		2,4	0,6		0,6		1,8	91,8	2,9
Falunap (N=74)	2,7		1,4	4,1	1,4			85,1	5,4
Közösségi házak programja (N=292)		6,5	0,3	0,3			0,7	91,1	1

A kulturális, sport és szabadidős intézményektől és szolgáltatásoktól való távolmaradásnak a háztartások döntő részében a szükséglet hiánya az oka, ám több más indoklás is megjelenik, illetve egyes szolgáltatásoknál számottevővé is válik. A mozi, a színház és a koncertek esetében a háztartások negyede azok lokális hiányát említi, kisebb részüknek nincs rá pénze. A szolgáltatás hiányának felvetése egyébként csak ritkán marad el; a könyvtár, az egyházi rendezvények és a falunap kivételével mindenhol a háztartások egy jó részénél felmerül. A szolgáltatás minőségével, az intézmény megközelíthetőségével és a nyitvatartási idővel csak néhány válaszadó háztartásnak akadt problémája, az „egyéb

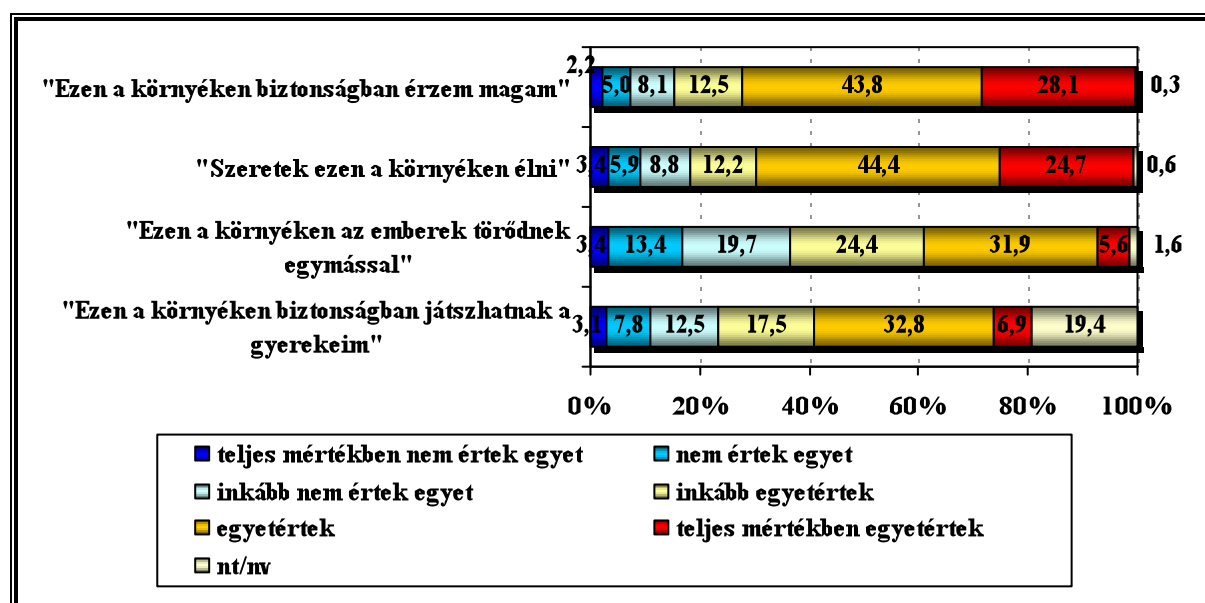
indoklás” pedig az esetek többségében az egészségügyi problémák okozta távolmaradást jelenti – ez a falunap esetében bír számottevő jelentőséggel.

## 6. Lakókörnyezet biztonsága, komfortossága

A lakókörnyezet biztonsága és komfortossága a kutatás során főként szubjektív mutatókkal került felmérésre, illetve néhány objektív szempontot vizsgáltunk meg.

Egyfelől különböző, e témára vonatkozó kijelentések elutasítása, illetve elfogadása mutatja be a válaszadó háztartások biztonság- és komfortérzetét. (15. ábra)

15. ábra Mennyire ért egyet a következő, az Ön lakókörnyezetére vonatkozó állításokkal? (%)



A válaszadók saját és gyermekeikre vonatkozó biztonságérzete a háztartások többségében pozitív, de szembetűnő eltérés is látszik ezen túlmenően a két nézőpont között: míg a saját biztonságát a válaszadók pusztán 15,3%-a nem érzi kisebb vagy nagyobb mértékben biztosítottnak és 28,1%-uk értékeli tökéletesnek, addig a gyermekek biztonságának kételye jóval nagyobb arányban, a háztartások 23,4%-ában megjelenik. (A gyermekek biztonságát értékelő kijelentés esetében felmerülő válaszhiány azokat a háztartásokat takarja, ahol nem csak jelenleg, de korábban sem volt gyermek, így e kérdés nem releváns számukra.)

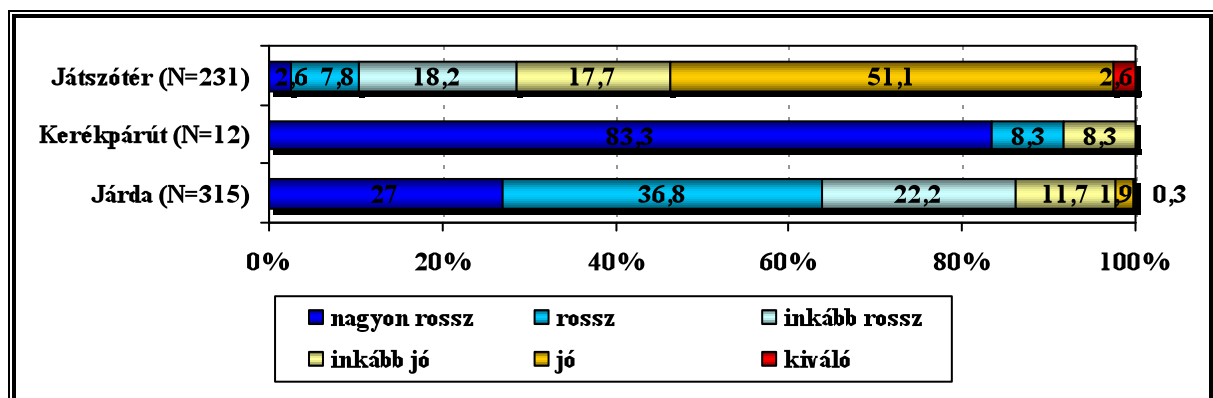
A komfortérzetet jellemző kijelentések értékelése is jelentősen eltér egymástól. A válaszadó háztartások közel negyede (24,7%) kifejezetten szeret Nagyecsedén élni, további 56,6%-uk is pozitívan nyilatkozott a kérdésről, és csak 18,1% utasította azt vissza. A lakókörnyezet komfortosságának egy komoly tényezőjét, az emberek egymásra való

odafigyelését azonban már kevesebben (bár így is a háztartások 61,9%-a) érzi érvényesnek Nagyecsedre, és az előző, általános komfortérzetet vizsgáló megállapítástól jóval többen, 36,5%-uk utasítja el azt.

A lakókörnyezet biztonságáról és komfortosságáról alkotott vélemények között egyik kijelentés esetében sincs komoly eltérés sem a családszerkezet, sem a háztartások létszáma vagy a gyermekszám szerint, egyetlen látható, de komoly különbségeket nem, csak némi tendenciát előidéző tényező a jövedelmi helyzet: az egy főre eső havi nettó jövedelem növekedésével mind a biztonságérzet, mind a komfortérzet (nem meglepő módon) növekszik.

A lakókörnyezet komfortosságának viszonylag objektívebb mérőeszköze a játszóterek és kerékpárutak száma és minősítése (**Error! Reference source not found.**).

16. ábra A játszóterek, kerékpárutak és járdák minősítése az érvényes választ adók körében (%)



A játszóterek számával a válaszadó háztartások 64,4%-a elégedetlen, 11,6%-a pedig nem tudott a kérdésben állást foglalni. A meglévő játszótereket a kutatásban résztvevő háztartások 72,2%-a minősítette a **Error! Reference source not found.**án látható módon; előfordul a teljes elégedettség is, bár csak néhány háztartás esetében (2,6%), de további 68,8% is inkább pozitívan nyilatkozik róluk – az összkép tehát a kevés számú, de viszonylag kielégítő minőségű játszótéri kínálat.

A kerékpárutak számával a háztartások 94,4%-a abszolút elégedetlen, sokak szerint egyáltalán nincs ilyesmi Nagyecsedben. A minősítés elemszáma ennek megfelelően alakul: pusztán 12 háztartás értékelt a kerékpárutakat, gyakorlatilag teljes mértékben negatív minősítést kiutalva. A kerékpárutak hiánya tehát mindenképp akut problémának minősíthető Nagyecsedben.

A járdák számával kapcsolatban nem, csak minősítésükről kérdeztük a kutatásban résztvevő háztartásokat. Elenyésző válaszhiány mellett elmondható, hogy minősítésük a

játszóterekével ellentétben: csak néhány háztartás (13,9%) tartja elfogadhatónak vagy jónak a járdák állapotát, az összes többi (86%) rossz, köztük 27% kifejezetten rossz minősítést ad.

A válaszok egybehangzó volta miatt nincs értelme a háztartások különböző sajátosságai szerint értékelni a játszóterek, kerékpárutak és járdák számának és minőségének megítélését.

## **7. Közszolgáltatások**

### **7.1. A közszolgáltatók szolgáltatásainak színvonala**

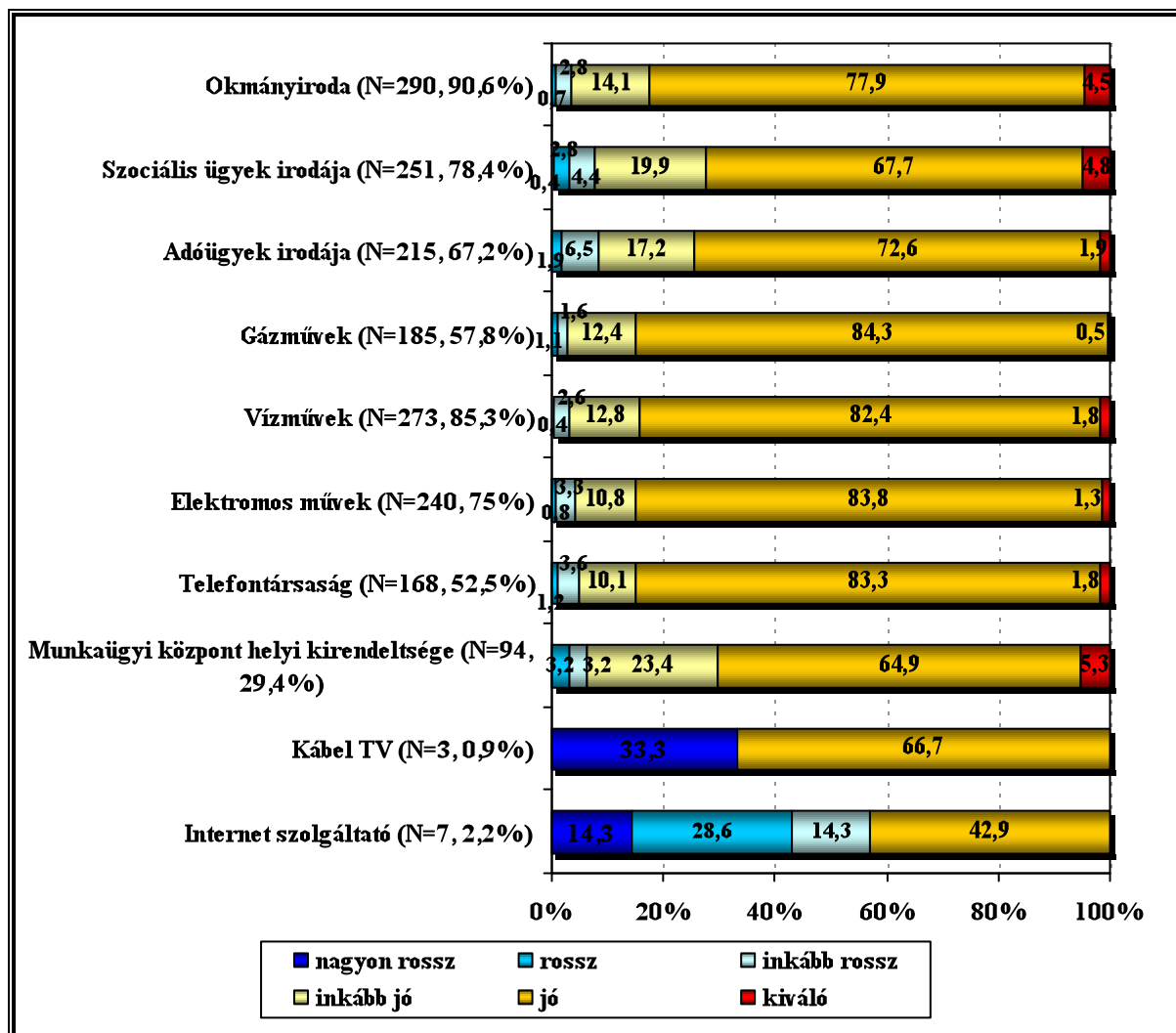
A különböző közszolgáltatók közül csak néhány működtet Nagyecseden kirendeltséget vagy telephelyet, többségükhöz a személyes ügyintézés szükségessége esetén más településre kell elutazni, így megítélésük minden bizonnyal a telefonos kapcsolattartásra is vonatkozik, illetve az nagy szerepet játszik a vélemény formálásában. (17. ábra)

Az egyes szolgáltatókat a kutatásba vont háztartások más-más száma minősítette (valószínűleg az igénybevételnek megfelelően), így a 17. ábrán látható értékelések mindig az adott szolgáltató esetében érvényes választ adókon belül értendő. (Az érvényes választ adók száma és az összes kutatásba vont háztartáshoz viszonyított aránya a szolgáltatók mellett zárójelben került feltüntetésre.) Azt a három szolgáltatást, amit a háztartások elenyésző része minősített csak, az ábra alsó részébe csoportosítva található, a többi szolgáltatásra a háztartások több mint fele (általában jóval nagyobb része) mindig reflektált.

A megfelelő számú háztartás által minősített szolgáltatásokkal látnivalóan elégedettek a válaszadók, ha kiváló minősítést ritkán is osztottak ki. A két legnépszerűbb intézménynek tekinthető az okmányiroda és a vízművek, hiszen ezeket minősítették a legtöbben (90,6% és 85,3%) és ők kaptak a legkevesebb negatív értékelést is. 60% és 80% közötti a minősítő háztartások aránya a szociális ügyek irodája, az adóügyek irodája és az elektromos művek esetén, megítélésük szintén túlnyomóan pozitív. A gázműveket és a telefon társaságot a háztartások valamivel több, mint fele minősítette, negatív vélemény csak ritkán fordul elő.

Az 50% alatti minősítési arányú szolgáltatások egyike a Munkaügyi Központ kirendeltsége, melyet a válaszadó háztartások 29,4%-a értékelt, szintén meglehetősen pozitívan, itt a legnagyobb az aránya a „kiváló” jelzőnek. A kábel TV-ről és az internet szolgáltatásról olyan kevés háztartás mondott véleményt, hogy – ugyan az ábrán a teljeség igénye miatt szerepelnek – következtetést az értékelésből levonni nem lehet, bár az értékelők száma, így valószínűsíthetően az igénybe vevők száma kifejezetten elgondolkodtató.

17. ábra A közszolgáltatók szolgáltatásainak minősítése az érvényes választ adók körében (%)



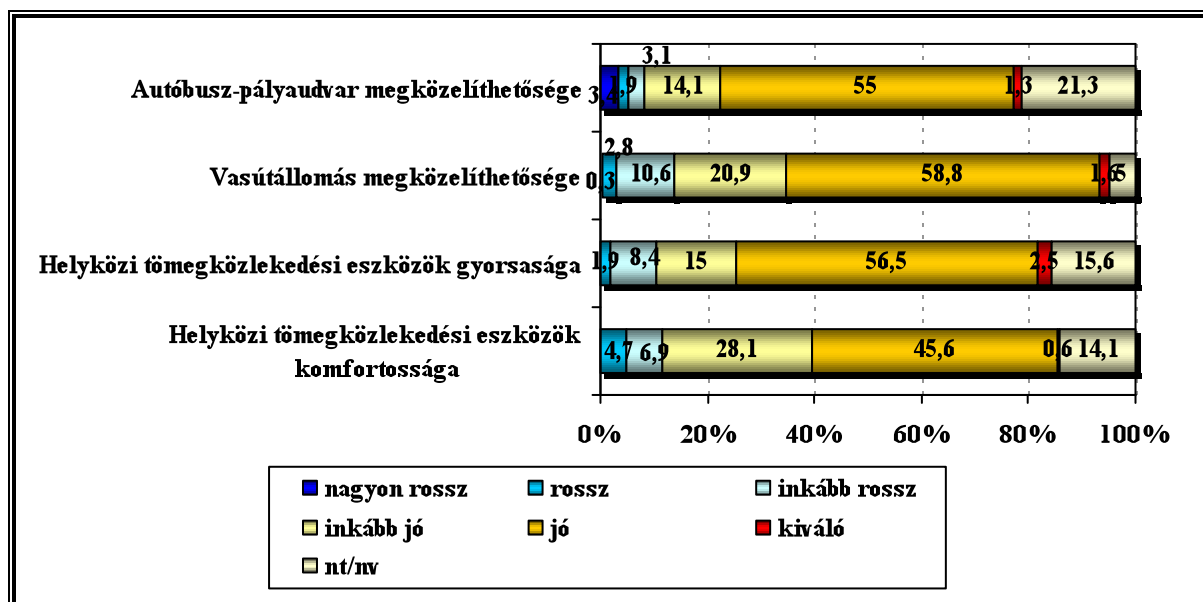
Mivel a minősítési értékek nem kifejezetten differenciáltak, így nincs értelme a háztartás sajátosságainak befolyásoló hatását vizsgálni. Mivel azonban az egyes szolgáltatásokat rendkívül különböző háztartásszám értékelték (tehát valószínűsíthetően van vele kapcsolata), így érdekes lehet, hogy a bármilyen véleményt formáló, illetve nem formáló háztartások között van-e valamilyen tipikus eltérés.

Megfigyelhető, hogy a jövedelmi különbségek néhány szolgáltatás minősítése vagy nem minősítése esetében kifejezetten számítanak: A szociális ügyek irodáját és a munkaügyi központot a két alsó jövedelmi kategóriába tartozó háztartások saját csoportjukon belül jóval magasabb arányban értékelték, mint a két felső jövedelemkategória háztartásai. A legalsó jövedelmi csoport (25 000 Ft alatti egy főre eső havi nettó jövedelem) háztartásai közül arányaiban kevesebb háztartás minősítette a gázműveket és a telefontársaságot, mint más jövedelmi helyzetű háztartások között.

## 7.2. Tömegközlekedés színvonala

A kutatás során több mutató alkalmazásával felmérésre került a helyi és távolsági tömegközlekedés, ám mivel Nagyecsedden helyi tömegközlekedési eszközök nincsenek forgalomban, így kizárólag a távolsági tömegközlekedés vizsgálata szükséges.

19. ábra A helyi és távolsági tömegközlekedés minősítése (%)



A 19. ábra adatai szerint az autóbusz-pályaudvar értékelésénél nagyobb válaszhiány van, mint a vasútállomásról érdeklődő kérdésnél, tehát minden valószínűség szerint a válaszadó háztartások magasabb arányban használják a vasúti közlekedést, mint a távolsági autóbusz járatokat. A válaszokból kiderül, hogy mindkét közlekedési gócpont viszonylag megközelíthető, a válaszadó háztartások kis hányada elégedetlen csak az állomások elérhetőségével.

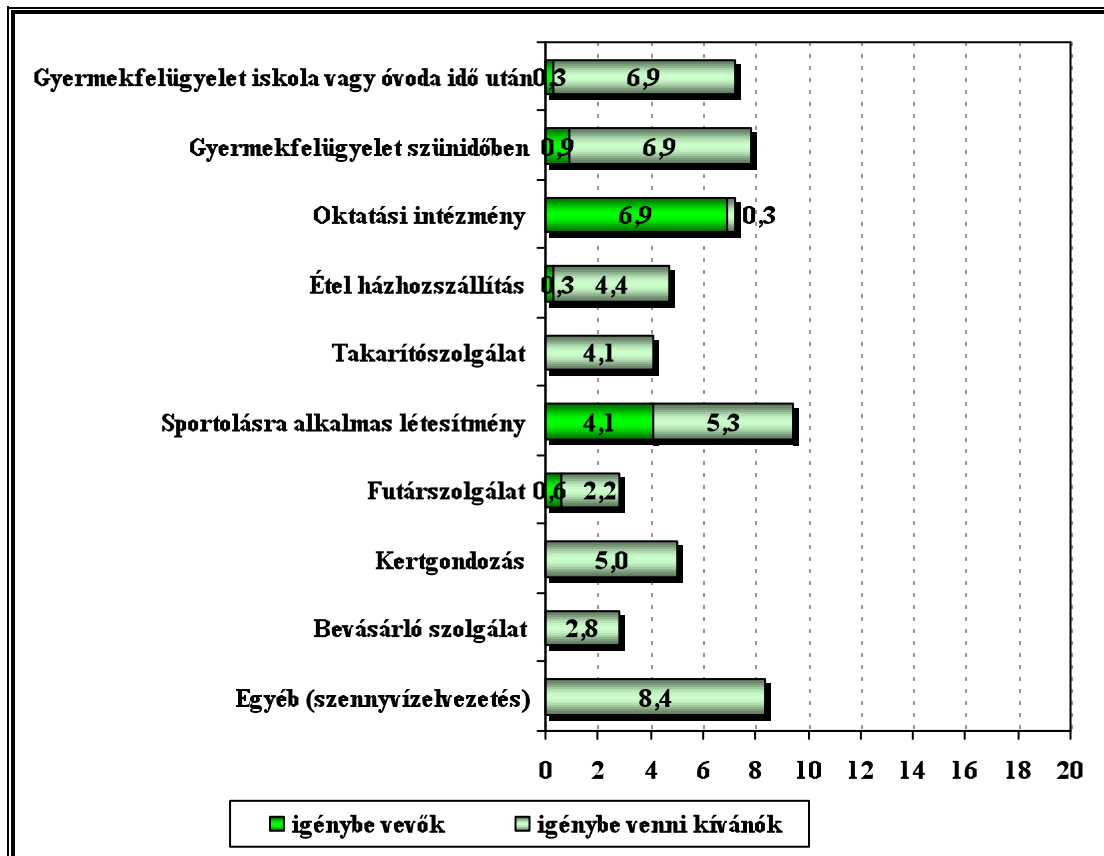
A helyközi tömegközlekedési eszközök gyorsaságát és komfortosságát vizsgálva (15% körüli válaszhiány mellett) ismét pozitív értékelést mutatnak az adatok, egészen kevés eltéréssel: a tömegközlekedés gyorsaságával néhány háztartással kevesebben elégedetlenek és pár háztartással többen minősítik „kiváló”-nak azt, mint a komfortosságot.

A tömegközlekedésről alkotott vélemények, illetve a bármilyen vélemény alkotása (érvényes válasz) vagy annak elmaradása tekintetében egyetlen összefüggést lehet találni: az autóbusz-pályaudvar megközelíthetőségével kapcsolatban az egyedülálló családszerkezetű háztartások majdnem 40%-a nem adott érvényes választ, tehát valószínűleg nem használja azt – minden más háztartási csoportban ez az érték 20% körüli, illetve leginkább az alatt marad.

## 8. Piaci alapú szolgáltatások

A nagyecsedői háztartások rendelkezésére álló piaci alapú szolgáltatások igénybe vételének és a jelentkező további szükségletek képe meglehetősen színes (20. ábra), és meg kell jegyezni, hogy a kutatás során felkeresett háztartások majdnem teljes köre válaszolt e kérdéscsoportra, hiszen a válaszhiány minden szolgáltatás esetében 10%, de általában 5% alatt marad.

20. ábra A piaci alapú szolgáltatásokat jelenleg igénybe vevők és azokat igénybe venni kívánók aránya (%)



Meglehetősen kevés piaci típusú szolgáltatást használnak jelenleg a válaszadó háztartások, ám igények azért ezeken túl megjelennek. A piaci szolgáltatások közül legnagyobb arányban az iskolarendszeren kívüli, térítéses oktatást és a sportlétesítményeket veszik igénybe a kutatásban résztvevő háztartások, de ezen háztartások aránya is 10% alatt marad (6,9% és 4,1%). Néhány háztartásban megjelenik példa az óvoda vagy iskolaidő utáni és szünidős gyermekfelügyelet, étel házhozszállítás és futárszerzés használatára, de ezek inkább példa értékűek, hiszen az 1%-ot sem éri el a gyakoriságuk.

A jelenlegi igénybevételi palettától jóval színesebb képet mutat a meglévő, ki nem elégített szükségletekről szóló, igénybe venni kívánt szolgáltatásokat bemutató értékek. A legnagyobb várákozás az „Egyéb” kategóriában feltüntetett, a válaszadó háztartások 8,4%-a



által sürgetett szennyvízelvezetési rendszer felé jelentkezik. 5% és 7% közötti azoknak a háztartásoknak az aránya, melyek iskola vagy óvoda, illetve szünidei gyermekfelügyeletet, sportolásra alkalmas létesítményt, illetve kertgondozást jelenleg valamilyen oknál fogva nem használnak, de szívesen igénybe vennének. 5% alatt marad, de említésre méltó az étel házhozszállítás, takarítószolgalat, futárszolgalat és bevásárló szolgalat iránti érdeklődés.

A néhány, jelenleg is igénybe vett piaci szolgalattás esetén nincs kimutatható különbség az egyes háztartástípusok között, a további igényeket tekintve viszont megjelenik néhány említésre méltó sajátosság: Az iskola és óvoda, valamint szünidei gyermekfelügyelet esetén az alsó két jövedelmi csoportba<sup>5</sup> tartozó háztartások fogalmazznak meg csak igényt, elsősorban a legalacsonyabb jövedelműek: e háztartások 16%-a szívesen használná ezt a szolgalattást. Érdekes tapasztalat, hogy a szünidei gyermek felügyelet a kétszülős és gyermekes háztartások körében „népszerűbb”, 13,5% szeretné igénybe venni azt, míg az egyszülős és gyermekes háztartásoknak csupán az 5,9%-a.

Látva a jelenleg igénybe vett szolgalattások és a szükségletek közötti jelentős eltérést, hangsúlyt kap a szolgalattásoktól való távolmaradás indoklása.

A 3. Táblázatban látható, hogy viszonylag szűk a szolgalattások igénybe nem vételének palettája, mindegyik esetben a leghangsúlyosabb a „nincs rá szükség” típusú indoklás, illetve ettől jóval ritkábban, de a többi indokláshoz képest mégis jelentősebb arányban említették a válaszadók az adott szolgalattás lokális hiányát. 90% fölötti a szükséglet hiányának megjelölése a gyermekfelügyelet, az étel házhozszállítás és a térítéses oktatási szolgalattások esetében, ezekben az esetekben a maradék indoklás szétszóródik különböző egyéb okok megjelölésére. 80% és 90% közötti az összes többi piaci szolgalattás esetében a szükséglet hiányát felvető magyarázat, de ezen szolgalattástípusok körében már jelentékennyé válik az azok teljes lokális hiányára való hivatkozás – kivéve a sportlétesítményeknél, ahol ez utóbbihoz hasonlóan a szolgalattás szűk kapacitása is problémát jelent néhány háztartás számára.

Összességében tehát azt lehet mondani, hogy a háztartások egy része által jelenleg is használt szolgalattásokról a válaszadó háztartások többsége tud, az igénybevételt nem az információhiány akadályozza meg. A jelenleg csak néhány vagy egyetlen háztartás által sem használt piaci szolgalattások esetén azonban erősen felvetődik a szolgalattás teljes lokális hiánya.

---

<sup>5</sup> 25 000 Ft alatti, valamint 25 000 Ft és 50 000 Ft közötti egy főre jutó havi nettó jövedelem

**3. Táblázat A piaci alapú szolgáltatásokat igénybe nem vevők indoklása (%)**

	Nincs rá pénze	Tudomása szerint nincs a településen ilyen szolgáltatás	A szolgáltatás "szűk kapacitású"	Nincs megelégedve a szolgáltatás minőségével	Nehezen megközelíthető	A nyitvatartási ideje nem megfelelő	Eddig eszébe sem jutott	Nincs rá szüksége	Egyéb indoklás
Gyermekfelügyelet iskola vagy óvoda idő után (N=315)	1	6					0,3	92,4	0,3
Gyermekfelügyelet szünidőben (N=313)	1,6	6,4					0,3	91,4	0,3
Oktatási intézmény (térítéses) (N=292)	1,4	0,7					0,3	97,6	
Étel házhozszállítás (N=306)	3,3	2,3					3,6	90,2	0,7
Takarítószolgálat (N=309)	2,9	15,9					1	80,3	
Sportolásra alkalmas létesítmény (N=295)	1	3,7	4,1	2		0,3	1,7	86,4	0,3
Futárszolgálat (N=306)	1,3	14,4	0,3				0,7	83,3	
Kertgondozás (N=304)	1	17,8					0,3	80,9	
Bevásárló szolgálat (N=306)	1,6	17					0,7	80,7	
Egyéb piaci szolgáltatás (N=266)	0,8	9,8						81,6	7,9

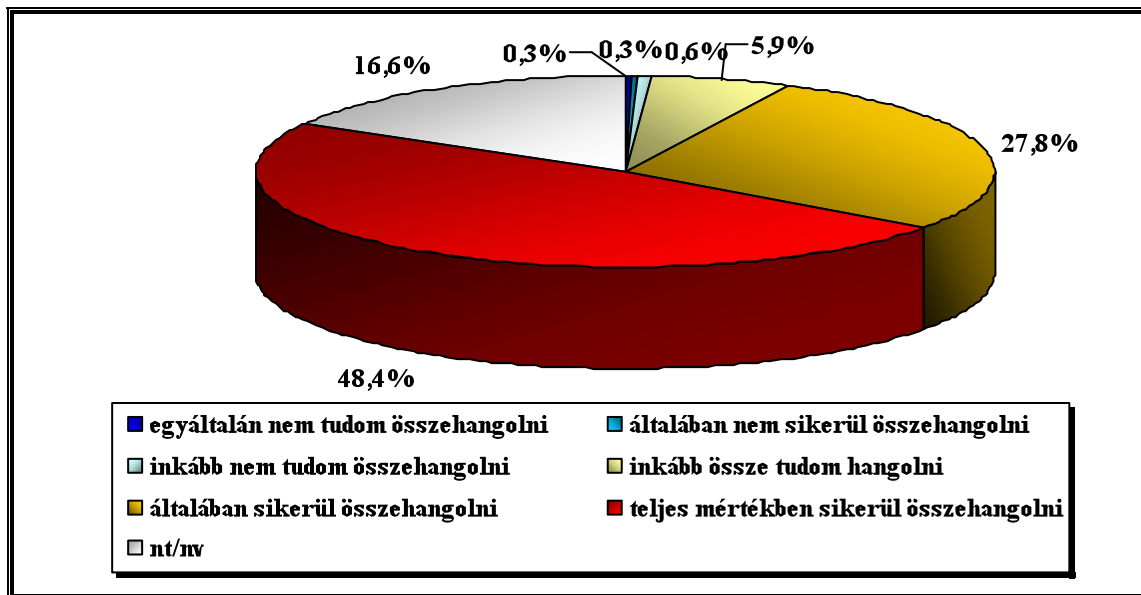
## 9. Munkahelyi és családi kötelezettségek összehangolása

Minden háztartásban, minden családtípusnál fontos kérdés a munkahelyi és családi kötelezettségek összehangolásának sikere. A kérdőíves kutatás során a válaszadó háztartások szubjektív megítélése segítségével igyekszünk megismerni a Nagyecsed-i háztartások helyzetét ebben a kérdésben.

A 21. ábra alapján abszolút optimista becslést hozhatunk: a válaszadó háztartások csaknem felében (48,4%) kiválóan sikerül összehangolni a munkahelyi és családi kötelezettségeket, további 33,7%-uk is inkább sikeresnek tekinti ez irányú törekvéseit, és pusztán néhány háztartásban (1,2%) jelent ez több-kevesebb problémát. Hozzá kell tenni azonban, hogy a válaszadó háztartások 16,6%-a nem adott érvényes választ erre a kérdésre, mégpedig a „családi” és „munkahelyi” kötelezettségek különválasztására való képtelenség

miatt; esetenként a hosszú távú munkanélküliség, máskor tartós betegség, rokkantság, illetve a családi kapcsolatok hiánya miatt. A kutatás során kértük a problematikus helyzet indoklását, ám jelen esetben annak kis száma miatt nem érdemes azokból általános következtetéseket levonni.

**21. ábra A munkahelyi és családi kötelezettségeit milyen mértékben tudja összehangolni? (%)**



## 10. Összegzés

A Nagyecseden felkeresett 320 háztartás lekérdezése után a különböző szolgáltatások használata és az azokról alkotott vélemények áttekintése után a legfontosabb, kiemelendő információk a következők:

- A válaszadó nagyecsedei háztartások valamivel több, mint fele kétgenerációs, 1 vagy két gyermeket nevelő életközösség, ám a háztartások másik fele mind családszerkezeti, mind összlétszám, illetve gyermeklétszám szempontjából rendkívül sokféle.
- A válaszadó háztartások átlagjövedelme messze az országos átlag alatt marad, 71,9%-ának az egy főre eső havi nettó jövedelme kevesebb, mint 50 000 Ft, 30%-ukban ez az érték még a 25 000 Ft-ot sem éri el.
- Az oktatási intézmények közül az általános iskola igénybevétele a legmagasabb arányú a válaszadó háztartások között; minden oktatási intézmény kihasználtsága teljes, és a további vonatkozó igények majdnem teljes hiánya miatt megállapítható, hogy lefedik a helyi igényeket.

- A szociális intézmények közül a családsegítő szolgálat használata kiemelkedő, az azt igénybe vevő háztartások tipizálhatók: több gyermekkel rendelkező, rossz jövedelmi helyzetű családok.
- Az ingyenes szolgáltatások közül az egészségügyi szolgáltatások a válaszadó háztartások által leginkább használtak, 97% fölötti a háziorvoshoz és gyógyszerárba járó háztartások aránya.
- Az egészségügyi szolgáltatásokon belül jelentkezik a legkomolyabb lefedetlen szükséglet: a jelenleg lokálisan nem működő gyermekorvosi rendelőre és szakorvosi ellátásra a háztartások jó része igényt formál.
- Az ingyenesen igénybe vehető intézményekről és szolgáltatásokról (oktatási, szociális és egészségügyi) az azokat használó háztartások szinte teljes mértékben pozitívan nyilatkoznak.
- A válaszadó háztartások meglehetősen kis hányada szán időt és energiát kulturális, sport és szabadidős programokra – egyetlen kivétellel: a falunapot a háztartások 78,1%-a látogatja. Komolyabb, 15% fölötti igény ezen a téren mozira, színházra és koncertekre van, más szolgáltatásra nincs.
- A nagyecsed-i háztartások általában biztonságosnak és komfortosnak tekintik lakóhelyüket, egyedül az emberek egymással való törődés kapcsán merült fel jelentősebb (36,5%) kétség.
- A komfortérzetet erősen módosíthatja, hogy a kerékpárutak szinte teljesen hiányoznak Nagyecsedről, valamint járdák ugyan vannak, de meglehetősen rossz állapotban.
- A válaszadó háztartások kifejezetten elégedettek a közszolgáltatókkal és a tömegközlekedéssel egyaránt.
- Nagyon kevés piaci alapú szolgáltatást használnak a válaszadó háztartások, és egyik szolgáltatás-típusra sem érkezett a háztartások legalább 10%-át magában foglaló igény.
- A válaszadó háztartások elenyésző részében jelent problémát a munkahelyi és családi kötelezettségek összehangolása, ám majdnem 20%-uk számára az egyik kötelezettség-típus gyakorlatilag nem létezik.

## **11. Szükséges beavatkozások**